

Projektipalaute



Projektipalautejärjestelmän esittely

Kehittämishankkeen tavoitteet

- Alan yhteinen, teknisesti kehittynyt ja ominaisuuksiltaan monipuolinen palautejärjestelmä
- Menetelmä osapuolten yhteistyön kehittämiseksi projektin aikana
- Tuottaa benchmarking tietoa hankkeittain ja yrityksittäin
- Mahdollisuus hyödyntää palautetietoa koko toimialalla (RALAn toimesta)
- Tuottaa uutta tietoa asiakastyytyväisyyden muodostumisesta
- Koko alan palvelu- ja kilpailukyvyn kehittäminen

T&K hankkeen yhteistyökumppanit






- Yhteinen palautejärjestelmä rakennusprojektin osapuolille
- Kyselyiden helppo toteutus sähköisesti
- Monipuoliset vertailut alan muihin toimijoihin
- Työkalu projektien ja yritysten toiminnan kehittämiseen ja yhteistyön parantamiseen

Järjestelmän hyödyt

- **Tilaaja**
 - Toimii toimittajien arviointi- ja rankkaustyökaluna
 - Prosessin hallinta ja johtaminen
- **Projekti**
 - Kehitystarpeiden havaitseminen ja toimenpiteiden kohdistaminen
 - Yhteistyön ja toiminnan parantuminen yhteisen oppimisen kautta
 - Asiakaslähtöisyyden kehittyminen
- **Rakennusyritykset**
 - Mahdollistaa yritystason vertailut ja osoittaa kehitystarpeet
 - Antaa lähtötietoja asiakassuhteiden johtamiseen
 - Tuottaa mittaustietoa yrityksen scorecardiin
- **Suunnittelijat ja toimittajat**
 - Yhteistyön ja toiminnan pitkäjänteinen kehittäminen
 - Kehitystarpeiden havaitseminen ja toimenpiteiden kohdistaminen
- **Järjestöt**
 - Lähtötietoja oman jäsenistön tarpeisiin ja kehittämiseen

A close-up photograph of a hand with fingers spread, illuminated by a strong blue light. The background is dark, creating a high-contrast, moody atmosphere. The lighting highlights the texture of the skin and the individual fingers.

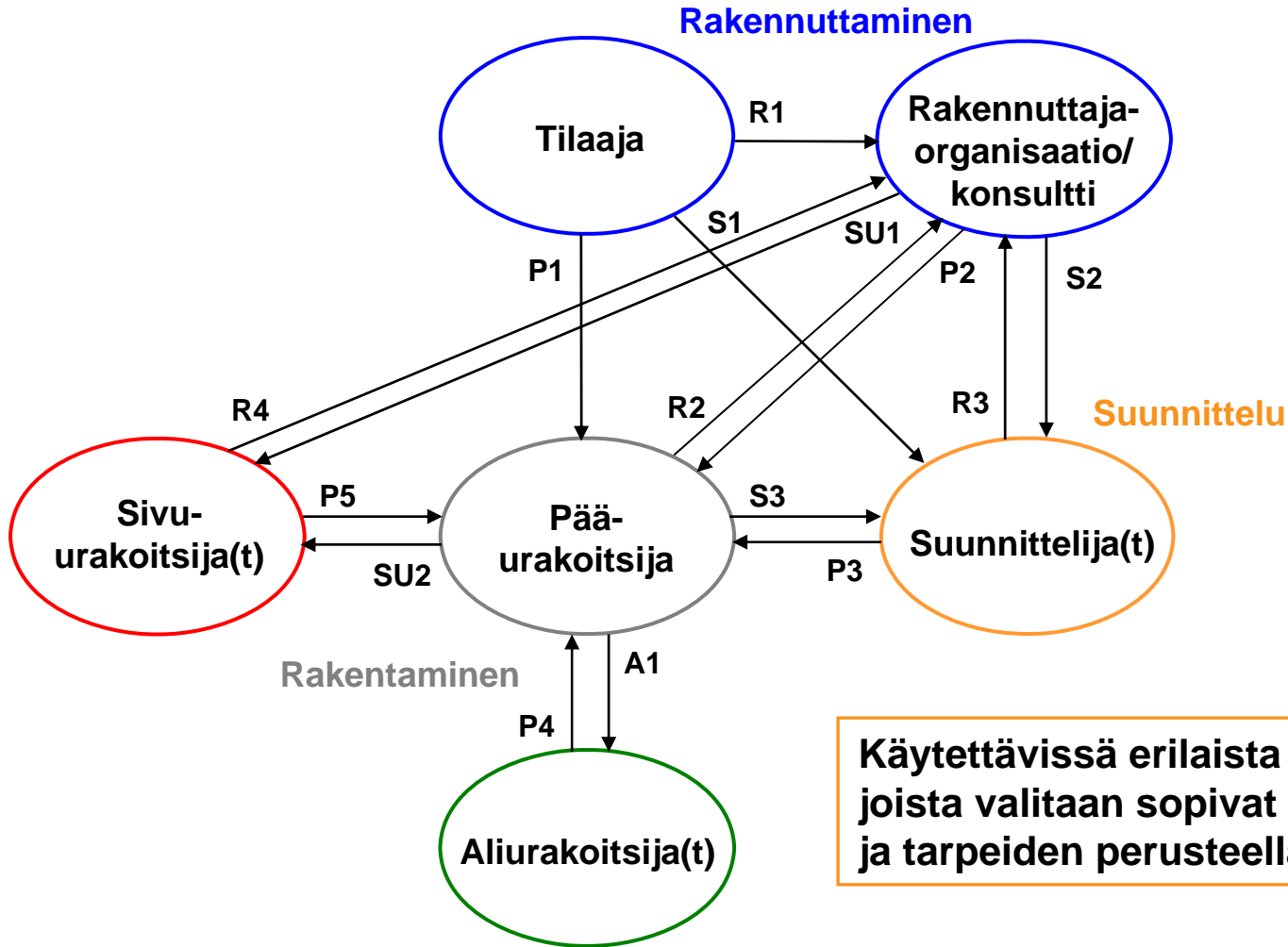
PROJEKTIPALAUTE
ON VÄLINE
KEHITTÄMISELLE
JA
KEHITTYMISELLE

Palautejärjestelmän ominaisuudet

- Helppokäyttöinen web-liittymä
- Projektin keskeiset osapuolet huomioitu järjestelmässä
- Palaute hankkeen eri vaiheissa ja sen hyödyntäminen jo projektin aikana
- Selkeä ja havainnollinen raportointi reaaliajassa, suhteessa valittuun vertailuaineistoon
- Mahdollistaa monipuoliset yhteenvedot erilaisilla luokittelulla-BENCHMARK!
- Soveltuu erilaisiin hankkeisiin ja toteutusmuotoihin

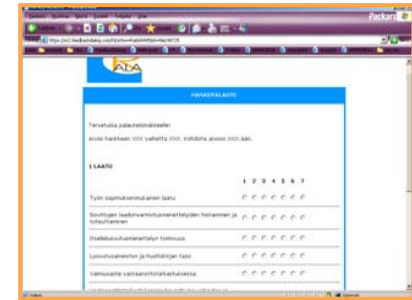


Palautevirrat osapuolten välillä



Palautekysymysten rakenne ja sisältö

- Kysymykset koskevat rakentamisen keskeisiä toimintoja ja osapuolten tehtäviä rakennusprosessissa
- Kysymykset muotoiltu selkeiksi väittämiksi
- Kysymysten aihealueina:
 - Projektinhallinta
 - Yhteistyö
 - Henkilöstö
 - Tavoitteiden toteutuminen
- Eri palautevirroissa on samoja/samanlaisia kysymyksiä:
 - Projektinhallinta on suunnitelmallista ja systemaattista
 - Yhteistyö on toimivaa ja joustavaa
 - Henkilöstö on osaavaa ja ammattitaitoista
- Järjestysasteikollinen palaute
 - Väittämä kuvaa toimintaa erittäin huonosti 1 – erittäin hyvin 5



1. URAKOITSIJAN PROJEKTIHALLINTA

- PR101 Projektihallinta on suunnitelmallista ja systemaattista
- PR102 Raportointi ja dokumentointi on toteutettu hyvin
- PR103 Riskienhallinta on systemaattista ja kattavaa
- PR104 Rakentamisen ajallinen hallinta on onnistunut hyvin
- PR105 Laadunvarmistus on toteutettu suunnitellusti ja tehokkaasti
- PR106 Lisä- ja muutostyöt on hoidettu joustavasti ja tehokkaasti
- PR107 Aliurakoitsijoita on ohjattu tehokkaasti

erittäin huonosti

erittäin hyvin

1	2	3	4	5
1	2	3	4	5
1	2	3	4	5
1	2	3	4	5
1	2	3	4	5
1	2	3	4	5
1	2	3	4	5

2. RAKENUTTAJAN JA URAKOITSIJAN YHTEISTYÖ

- PR108 Yhteistyö on toimivaa ja joustavaa
- PR109 Urakoitsija on esittänyt hyviä vaihtoehtoratkaisuja
- PR110 Urakoitsija on ratkaissut ongelmat tehokkaasti
- PR111 Urakoitsija huolehtii projektin tiedonkulusta hyvin

1	2	3	4	5
1	2	3	4	5
1	2	3	4	5
1	2	3	4	5

3. URAKOITSIJAN HENKILÖSTÖ JA OSAAMINEN

- PR112 Työnjohto on osaava ja ammattitaitoinen
- PR113 Työntekijät ovat osaavia ja ammattitaitoisia
- PR114 Aliurakoitsijat ovat osaavia ja ammattitaitoisia
- PR115 Henkilöstö on luotettavaa ja vastuuntuntoista
- PR116 Organisaatio ja vastuunjako on selkeä
- PR117 Resursseja on projektissa riittävästi

1	2	3	4	5
1	2	3	4	5
1	2	3	4	5
1	2	3	4	5
1	2	3	4	5
1	2	3	4	5
1	2	3	4	5

4. YMPÄRISTÖ JA TURVALLISUUS

- PR118 Työmaa on siisti ja hyvässä järjestyksessä
- PR119 Työturvallisuusasiat on hoidettu hyvin
- PR120 Ympäristöasiat on hoidettu hyvin

1	2	3	4	5
1	2	3	4	5
1	2	3	4	5

5. VIIMEISTELY JA LUOVUTUS [Kysytään vain loppupalautteessa]

- PR121 Luovutusvaiheen tarkastukset ja katselmukset on hoidettu hyvin
- PR122 Luovutusaineiston ja dokumentaation taso on hyvä
- PR123 Tien käyttäjien ja kolmansien osapuolien tarpeet on huomioitu riittävästi
- PR124 Projektille asetetut laatuvaatimukset vaatimukset on saavutettu hyvin
- PR125 Rakentamista on kokonaisuutena johdettu hyvin

1	2	3	4	5
1	2	3	4	5
1	2	3	4	5
1	2	3	4	5
1	2	3	4	5

1. RAKENNUTTAJAN PROJEKTIHALLINTA

- RU101** Projektinhallinta on suunnitelmallista ja systemaattista
- RU102** Projektin tavoitteet on asetettu selkeästi
- RU103** Tarjousvaiheen toiminta on ollut hallittua
- RU104** Sopimusasiakirjat ovat kattavia ja selkeitä
- RU105** Suunnittelua on ohjattu hyvin
- RU106** Urakoitsijoiden toimintaa on ohjattu tehokkaasti
- RU107** Riskienhallintaan liittyvät tiedot on annettu kattavasti
- RU108** Lisä- ja muutostyökäytännöt ovat tarkoituksenmukaisia
- RU109** Rakennuttaja on omassa toiminnassaan aikataulussa

2. PÄÄURAKOITSIJAN JA RAKENNUTTAJAN YHTEISTYÖ

- RU110** Yhteistyö on toimivaa ja joustavaa
- RU111** Rakennuttajan avainhenkilöt ovat sitoutuneet projektiin
- RU112** Rakennuttaja on ottanut huomioon urakoitsijan ehdotukset
- RU113** Päätöksenteko on tehokasta
- RU114** Rakennuttaja huolehtii projektin tiedonkulusta tehokkaasti

3. RAKENNUTTAJAN HENKILÖSTÖ

- RU115** Henkilöstö on osaavaa ja ammattitaitoista
- RU116** Organisaatio ja vastuunjako on selkeä

Kuvaa toimintaa...

erittäin huonosti

erittäin hyvin

1	2	3	4	5
1	2	3	4	5
1	2	3	4	5
1	2	3	4	5
1	2	3	4	5
1	2	3	4	5
1	2	3	4	5
1	2	3	4	5
1	2	3	4	5

1	2	3	4	5
1	2	3	4	5
1	2	3	4	5
1	2	3	4	5
1	2	3	4	5

1	2	3	4	5
1	2	3	4	5

Järjestelmän toiminta

Työmaakokous



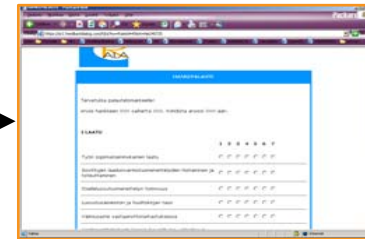
- Sovitaan pelisäännöt palautteen käytölle ja määritetään avoimuustaso

Palautesuunnitelma



- Täytetään projektin tiedot ja osallistujat
- Määritetään ja käynnistetään palautekierrokset
- Suunnitelmaa voidaan täydentää projektin kuluessa

Raportointi



- Raportoidaan palautekierroksen tulokset projektin osapuolille sovitulla avoimuustasolla
- Palautetietokannasta voidaan analysoida yrityksen palautteita eri projekteista

Päätoiminnot

Rekisteröityminen



"Log-in"

Projektin lisäys



Projektien
selaus

Projektin seuranta



Käyttäjä-
tunnus

Projektin
perustiedot

Vastaus-
määrät

Osallistujat

Muistutukset

Yrityksen
tiedot

Palautekierrokset
Aikataulu ->
Kyselylomakkeiden valinta-
Palautteen saajat ja antajat

Uudet
palaute-
kierrokset

Yritys-
raportit

Raportointi

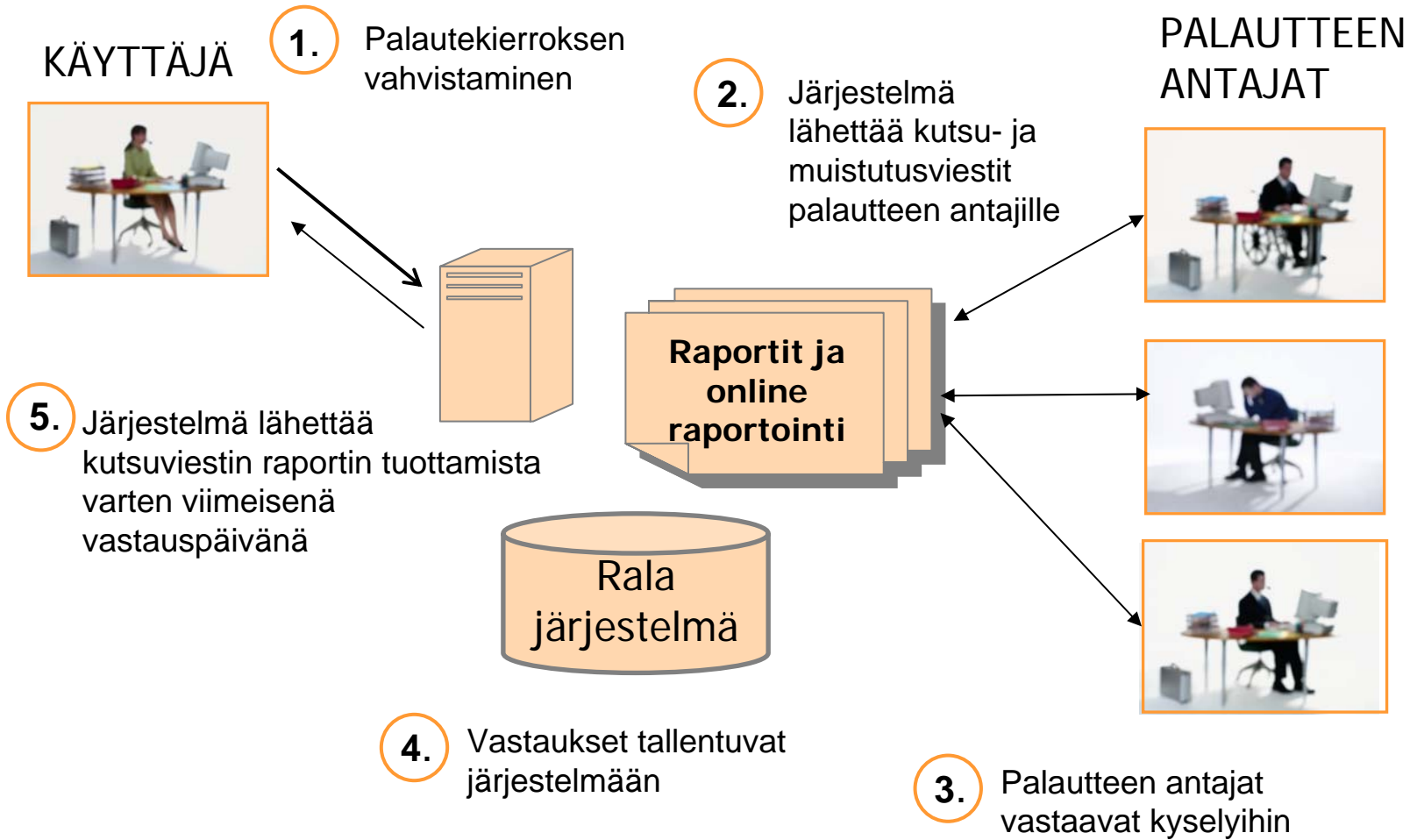
Oikeuksien
jakaminen

Palautesuunnitelma
sähköpostiin

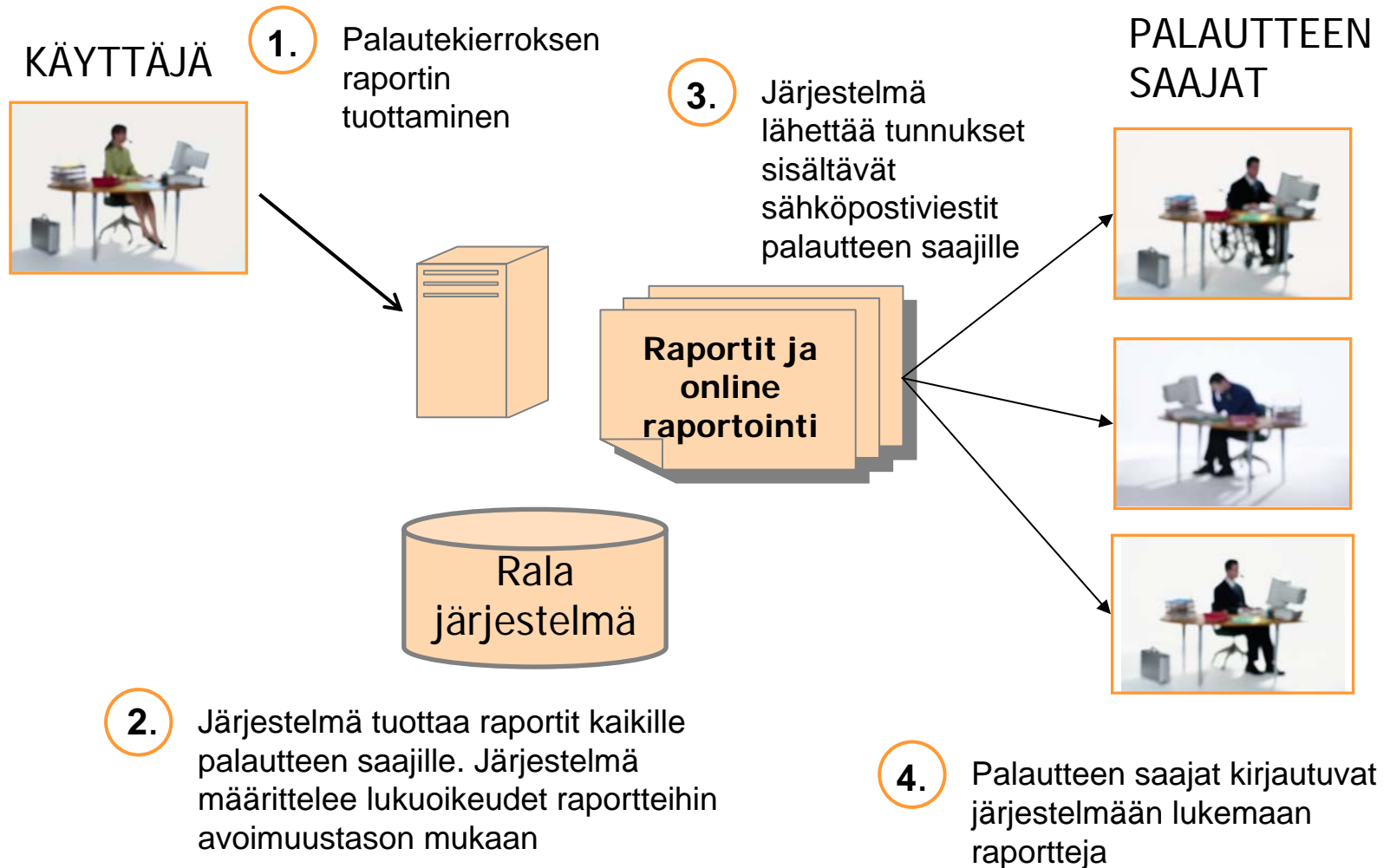
Muistutusviestit

Raporttien
lukuoikeudet

Palautteen antaminen



Palautteen saaminen



Raportointitasot

RALA,
alan järjestöt,
tutkimus



Koko toimialaa koskevat vertailut
ja projektipalauteindeksi

Toimialan
yritykset



Vertailut eri luokituksilla
yrityksen saamista ja antamista
palautteista
(dynaaminen raportointikäyttöliittymä)

Projektin
eri osapuolet



Välitön (staattinen)
projektipalaute projektin
eri osapuolille

Projektiraportit

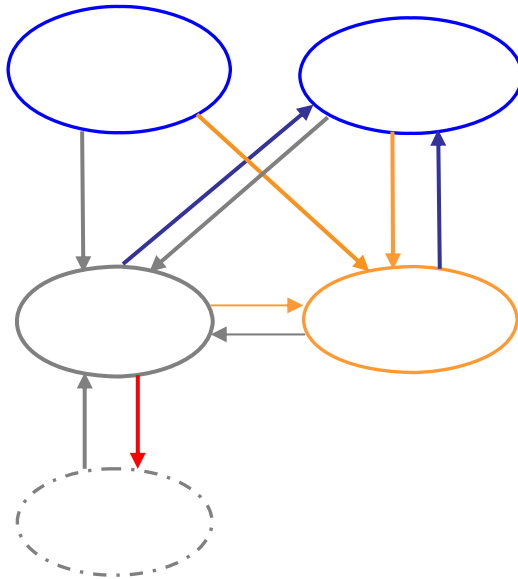
PALAUTE

Projektin aikana

Projektin päätyttyä

Osapuolten väliset
palautevirrat

Välitön "staattinen" palaute
osallistujille pdf-muodossa



PROJEKTIN NIMI

Rakennuttajan arvio rakentamistehtävistä [pääurakoitsijasta]

YRITYSX

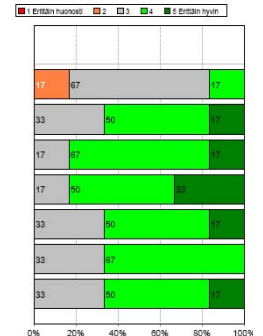
Keskianvot asteikolla 1-5

Rakennuttajat (n=2) Yritys X rakennuttajat (n=12) Rakennuttajat Totaali (n=200)

1. URAKOITSIJAN PROJEKTIHALLINTA



Prosenttijakaumat



Raporttien avoimuustasot

- Avoimuustaso vaikuttaa siihen mitkä tahot näkevät järjestelmän tuottamat projektitason raportit
- Avoimuustaso valittava palautesuunnitelmaa laadittaessa
- Avoimuustasoa ei voida muuttaa kesken hankkeen
- Sähköpostien kutsuviesteissä maininta projektissa käytettävästä avoimuustasosta

AVOIMUUSTASOT

AVOIN

- Palautteen saajat näkevät raportit kaikista projektista tuotetuista kyselyistä

RAJOITETTU

- Palautteen saajat näkevät raportit vain omaan yritykseen kohdistuneista kyselyistä.

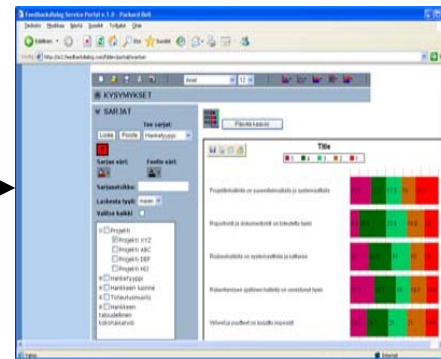
SULJETTU

- Projektitason raportteja ei tuoteta, vaan tulokset raportoidaan vain yritystason yhteenvedoissa.



Yritysraportit

Dynaaminen raportointi-käyttöliittymä



Benchmark
vertailut

Järjestelmän
käyttäjä
yritykset



Tilajaat

Konsultit

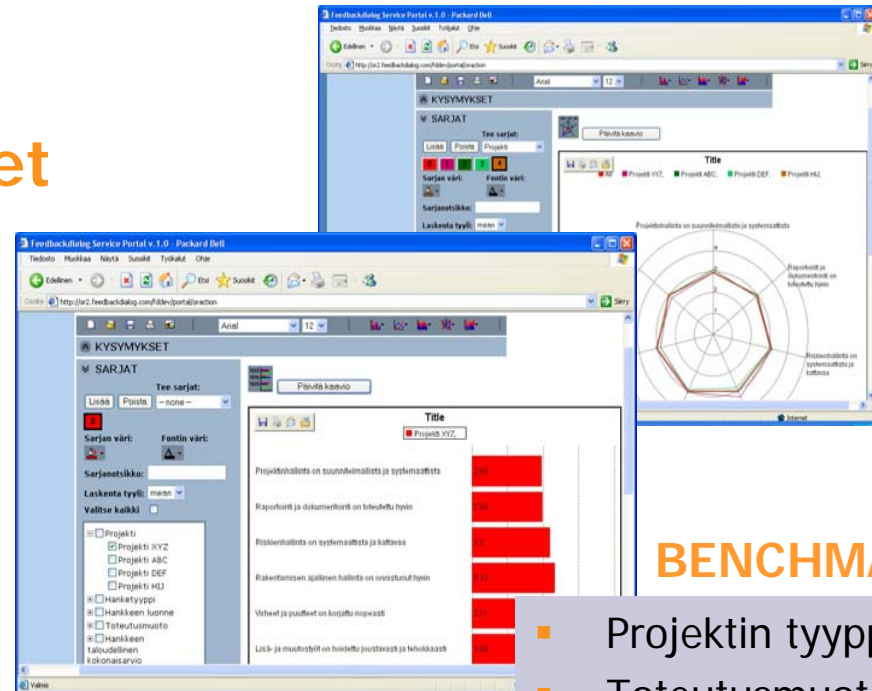
Urakoitsijat

Suunnittelijat

Monipuoliset vertailumahdollisuudet

Keskiarvot ja jakaumat suhteessa valinnaiseen vertailuaineistoon erilaisilla graafeilla

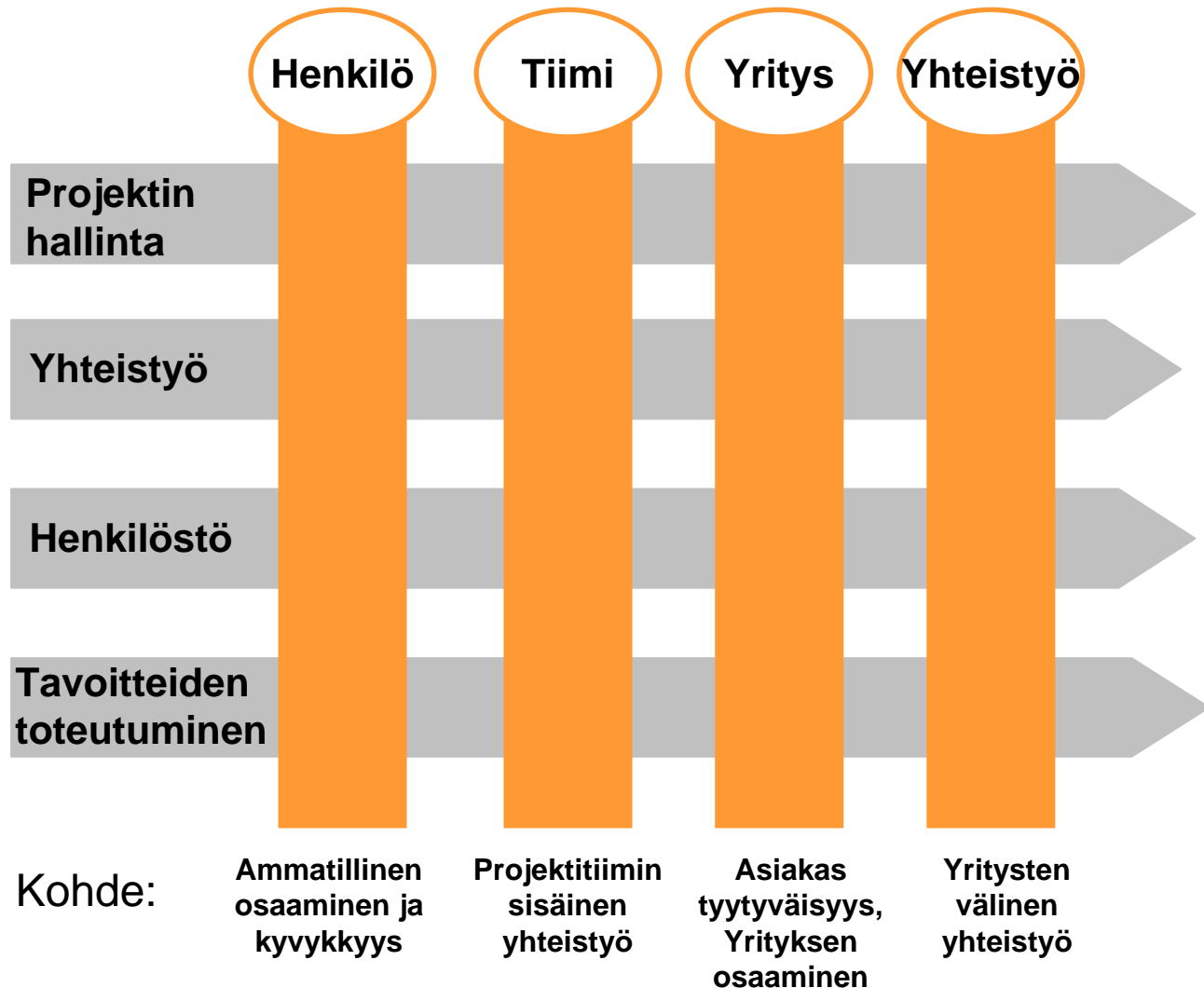
Tarkasteltavien projektien valinta ja ryhmittely



BENCHMARK

- Projektin tyyppi
- Toteutusmuoto
- Projektin luonne
- Alueluokitukset
- Taloudellinen kokonaisarvo

Oppiminen palautteen avulla



Kehittämishankkeen taustat

- Rakennusalalla näkökulma siirtynyt tuotteesta ja tuotannosta laatuun ja palveluun
 - Korostaa asiakaslähtöisyyttä prosessien kehittämisessä ja tulevaisuuden kilpailukykytekijänä
- Nykyiset palautejärjestelmät ja niiden hyödyntäminen kehittymätöntä
 - RALA ry:n nykyisen palautejärjestelmän kehitystarpeet
 - Halutaan eri osapuolten välistä palautetta, aiemmassa vaiheessa ja vertailua ulkopuoliseen aineistoon –benchmarking
- RALA, TKK:n rakentamistalouden laboratorio, ja alan keskeiset yritykset sekä järjestöt yhteistyöhön palautejärjestelmän kehittämisessä kumppaneinaan Feedbackdialog Oy ja Psycon Oy
- Tavoitteena kehittää alan yhteinen, teknisesti kehittynyt ja ominaisuuksiltaan monipuolinen palautejärjestelmä

Yhteystiedot

HELSINKI UNIVERSITY OF TECHNOLOGY
Construction Economics and Management
P.O.Box 9800, FIN-02015 HUT, Finland



Käyntiosoite:

HTC Helsinki, Tammasaarenkatu 3, Pinta-talo, 5. krs

Juha-Matti Junnonen
Research Manager

Cell/SMS: +358 50 514 8491
Direct: +358 9 451 3745
Email: juha-matti.junnonen@tkk.fi
Web: www.cem.tkk.fi/fsr

Sami Kärnä
Researcher

Cell/SMS: +358 400 484 604
Direct: +358 9 451 5365
Email: sami.karna@tkk.fi
Web: www.cem.tkk.fi/fsr



Tapiontori 1 (Tapiolan Keskustorni), 02100 Espoo

Toiminnanjohtaja **Raimo Määttä**, raimo.maatta@rala.fi
Puh. 020 595 5112